

PLAN DIRECTOR
DE RECUPERACIÓN DE
LA VÍA AUGUSTA EN LA
COMUNITAT VALENCIANA

VIA
AVGVSTA



GENERALITAT
VALENCIANA

**PLAN DIRECTOR DE RECUPERACIÓN DE LA VÍA AUGUSTA
EN LA COMUNITAT VALENCIANA**

SUMARIO

LAS CALZADAS ROMANAS Y LA VÍA AUGUSTA	IV
--	----

Estructura de las calzadas romanas
Los miliarios y las mansiones

LA VÍA AUGUSTA EN LA COMUNITAT VALENCIANA	IX
--	----

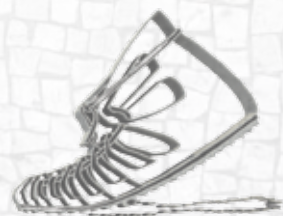
Huella romana
Un camino de encuentros

UN PROYECTO DE LARGO RECORRIDO	XII
---	-----

ETAPAS EN LA COMUNITAT VALENCIANA	XIV
--	-----

PLAN DIRECTOR	XV
---------------------	----

Actuaciones de recuperación



LAS CALZADAS ROMANAS Y LA VÍA AUGUSTA



La Vía Appia, la reina de las calzadas romanas. Fuente: "Los caminos que conducen a Roma", de Victor W. Von Hagen. Editorial Labor S.A.

LAS ETAPAS DE LA VÍA AUGUSTA ESTÁN DEFINIDAS EN EL ITINERARIO DE ANTONINO Y EN LOS VASOS DE VICARELLO. ÉSTOS LA MENCIONAN COMO "ITINERARIUM A GADES ROMAN" O BIEN "AB GADES USQUE ROMA ITINERARE" (VASOS I Y II RESPECTIVAMENTE), INCLUYENDO LAS ESTACIONES DE LA COMUNITAT VALENCIANA

La civilización romana es la primera que se plantea, desde sus inicios, la construcción sistemática de vías de comunicación. A través de la creación de una red de calzadas de más de 140.000 Km. se conectará Roma, como epicentro y polo de convergencia cultural, comercial y político, con la casi totalidad de provincias del Imperio. Este instrumento de romanización/comunicación permitirá, además, el control militar, desarrollo comercial e industrial, progreso de sus ciudades y quizás, y lo que es más importante, la existencia misma de Roma como estado.

Una de las principales calzadas construidas por los romanos en España recibe el nombre de Vía Augusta debido, con toda seguridad, a las repara-

LOS VASOS DE VICARELLO

Los Vasos de Vicarello, también conocidos como Vasos Apollinares, encontrados en las termas de las Aquae Apollinare, son cuatro vasos de plata con forma de miliario; en su superficie está grabado el itinerario de Roma a Cádiz, las ciudades y distancias. Se cree que son la ofrenda a Apolo de algún viajero gaditano que con motivo de su estancia en Roma buscaba la salud en las aguas termales próximas al lago Bracciano, y también como guía de viaje.



Vaso de Vicarello. Foto: Pierre Guérin



Red de caminos del Imperio Romano

ciones y rectificaciones que el emperador Augusto efectuó en la misma. Con una longitud aproximada de 1.500 Km., atraviesa la península desde los Pirineos hasta Cádiz, bordeando el Mediterráneo.

En sus inicios, la mayor parte de las vías romanas se construyeron sobre viejos caminos ibéricos existentes en la Península. De ellos, el más importante, fue la primitiva Vía Ibérica (Vía Heráclea), que atravesando la Península, unía los Pirineos con las Columnas de Hércules (Cádiz)

La importancia de esta red viaria es tal que incluso en los albores del s. XXI constituye el principal eje de comunicación de nuestro país con el resto de Europa. Autopistas, carreteras y ferrocarriles siguen básicamente su trazado y son un poderoso elemento económico y de cohesión interna.

Por otro lado, el nacimiento de ciudades y poblaciones como *Valentia* (Valencia), *Saguntum* (Sagunt), *Lucentum* (Alicante), *Saetabis* (Xàtiva), *Ilici* (Elche)... no podría entenderse sin la existencia de estas calzadas que fueron uno de los motivos principales por los que se consolidaron. Una vez afianzado el control de Roma sobre la Península Ibérica, la romanización fue más intensa alrededor de estas vías, levantándose en



La red viaria romana de Hispania según K. Miller



Trazado de la Vía Augusta según los Vasos de Vicarello



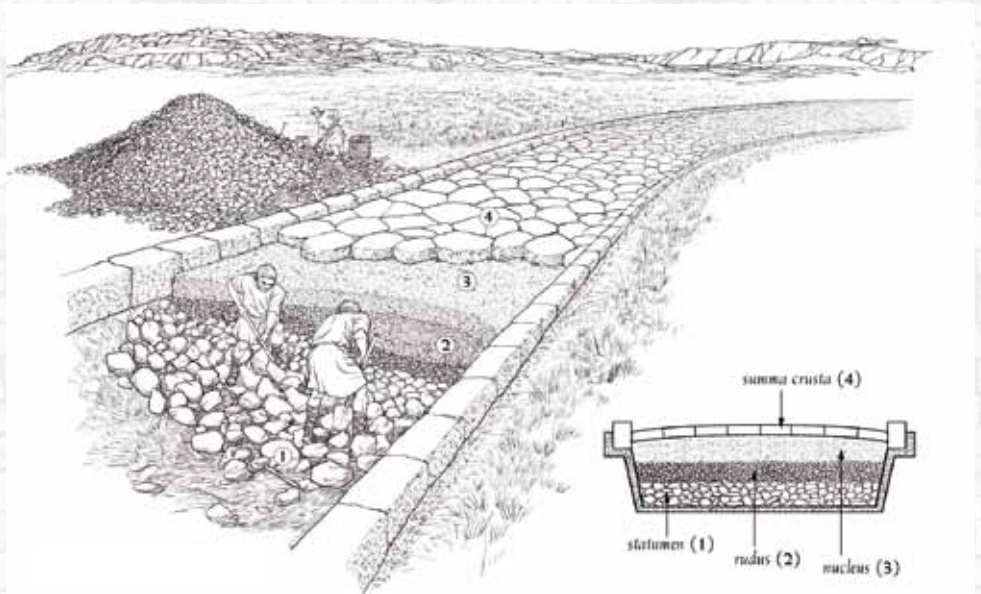
LA IMPORTANCIA QUE LOS ROMANOS DABAN A ESTAS CALZADAS LLEGÓ A SER TAN GRANDE QUE MUCHAS DE ELLAS SE CONSTRUYERON Y REPARARON POR INICIATIVA PRIVADA. EL TESTAMENTO DE UN CIUDADANO ESCRITO EN EL AÑO 30, DICE: "LEGO ESTA SUMA AL FONDO COMÚN PARA QUE SE REPARE LA VIA AURELIA QUE ATRAVIESA NUESTRA COLONIA"

sus márgenes un importante número de asentamientos romanos.

Mucho más que una enorme obra de ingeniería humana o un bien histórico-cultural de más de dos mil años de antigüedad, la Vía Augusta constituye un legado en el que confluyen diferentes culturas, religiones, civilizaciones, historia, comercio, paisajes, saber hacer, vestigios milenarios... pasado y presente, imprescindible además para entender la historia de Europa.

ESTRUCTURA DE LAS CALZADAS ROMANAS

Elegido el trayecto por donde debía pasar una calzada, los agrimensores la medían y trazaban; a continuación se ejecutaban los trabajos de construcción, en algunas ocasiones por los legionarios romanos. Se cavaba una zanja que variaba según el ancho que iba a tener la misma (entre 1,10 m y 7,30 m). A continuación se rellenaba la zanja con



Ejecución de una calzada. Proyecto Interreg III.



la que se iba a constituir el firme de la misma, es decir, piedras bastas y cascotes unidas por tierra o grava fina. Sobre este lecho se situaba otro de piedra más fina y por último otro de grava que servía de soporte definitivo y, en su caso, para las gruesas losas que formaban el pavimento.

Algunas de las características principales de estas calzadas son las siguientes:

- Se diseñaban principalmente para el tráfico rodado de tracción animal, por ello se buscaban siempre las pendientes más suaves no superándose el 10%.
- Se pueden encontrar tramos con largas alineaciones rectas, cuando la orografía lo permitía.
- Para mayor durabilidad de las vías se buscaban las zonas menos sometidas a la erosión.
- En zonas de baja pendiente (<1%) se le daba cierta altura a los terraplenes para facilitar el drenaje y proteger el firme (0,6 a 1,5 m).
- El ancho de la sección transversal permitía el paso de dos carruajes.

Son distintos los tipos de calzadas que conocemos: calzadas de tierra, de grava y pavimentadas.

- En vías interurbanas la capa de rodadura se constituía a base de materiales de grano fino, con preferencia hacia las gravas naturales de árido fino (conocido hoy por zahorra natural) cuando estaban disponibles.
- En las vías urbanas la capa de rodadura solía estar cubierta de losas o piedras concertadas entre sí.

Actualmente, se conservan numerosos tramos a los que tradicionalmente se les ha dotado con el nombre de Camino Romano, Vía Romana, Colada Romana, Calzada de los Romanos, etc. Muchas de éstas fueron utilizadas como caminos reales durante la época moderna, de hecho, la mayoría de ellas conservan aún este nombre, hasta la construcción en el siglo XIX de las carreteras locales.



En estas imágenes vemos dos tipologías de calzadas romanas. La superior, interurbana, pertenece al tramo situado entre Póbla Tornesa y Cabanes. Foto: Guillermo Morote; la siguiente, urbana, corresponde a un tramo de la Vía Appia Antica de Roma. Foto: José Manuel Despiiau



Foto: Guillermo Morote.

LOS MILIARIOS Y LAS MANSIONES

Para señalar las distancias del camino los romanos colocaban, al borde de la calzada, los miliarios, que indicaban la distancia entre ellos, *milia passuum*, es decir, una milla romana, que equivale a una distancia aproximada de 1.481 m. Este peculiar indicador de piedra, además, llevaba inscrito el nombre de la vía, la distancia desde el punto inicial de la calzada y el nombre del emperador.

Además de los miliarios, lo que más interesaba a los viajeros eran los lugares donde cobijarse y asearse durante las largas jornadas de viaje de un lugar a otro. Los tipos de posada o refugio que el viajero podía encontrar eran variados, siendo las *Mansiones* los establecimientos oficiales a los que, para poder acceder, se necesitaba salvoconducto oficial. Otros establecimientos fueron las *Mutatio*nes (casas de postas), *Tabernae* o *Cauponae*, estas últimas de dudosa reputación.



Figuración de una taberna de la época romana.



Caminante en una calzada romana junto a un miliario. Proyecto Interreg III.



LA VIA AUGUSTA EN LA COMUNITAT VALENCIANA

La **Vía Augusta** atraviesa las provincias de Castellón y Valencia a lo largo de 280 kilómetros, desde el río Sénia (límite con Tarragona) hasta La Font de la Figuera (prolongándose por Albacete). A partir de aquí, se ha identificado un ramal de 170 Km en la provincia de Alicante, que descendiendo por el valle del río Vinalopó alcanza la ciudad de Cartagena (*Karthagine Spartaria*), pasando por Elda (*Ad Elo*) Castillo del río/Aspe (*Aspis*) y Elche (*Ilici*). Este eje vertebrador, que atraviesa la Comunitat de Norte a Sur a lo largo de 450 Km. se completa con la **Vía Dianium**, trazado de 180 Km. que conecta las poblaciones costeras desde Albalat de la Ribera hasta Alicante. En total, la civilización romana, dejó su huella a lo largo de de 630 Km.

Este recorrido alcanza 107 términos municipales uniendo un total de 65 poblaciones: 47 en la Vía Augusta -a su paso por Castellón, Valencia y Alicante- y 18 en la Vía Dianium -en las provincias de Valencia y Alicante-.



CALZADA	PROVINCIA	RECORRIDO		Nº NÚCLEOS URBANOS ATRAVESADOS	LONGITUD (KM)	TOTAL (KM)
		ORIGEN	FINAL			
VÍA AUGUSTA	CASTELLÓN	Traiguera	Almenara	11, entre ellos destacan San Mateo y Nules	124	450
	VALENCIA	Benavites	La Font de la Figuera	24, entre ellos destacan por su importancia Sagunt, Valencia, Xàtiva y Moixent	156	
RAMAL ALICANTE	ALICANTE	Villena	Pilar de la Horadada	12, entre ellos destacan Villena, Alicante y Elche	170	
VÍA DIANIUM	VAL Y ALIC	Albalat de la Ribera (VAL)	Alicante	15, entre ellos destacan Oliva, Denia, Altea, Benidorm, Villajoyosa y Alicante	180	180
TOTAL ACTUACIÓN						630

ARCO ROMANO DE CABANES



El Arco romano de Cabanes es el elemento más importante de la Vía Augusta a su paso por la Comunidad Valenciana. Se trata de un monumento honorífico de carácter privado construido probablemente a principios del s. II. Además de los restos visibles se conservan también un buen número de sillares y de fragmentos de la cornisa.

MILIARIOS, RESTOS DE PAVIMENTO DE LA CALZADA ORIGINAL ROMANA, YACIMIENTOS ARQUEOLÓGICOS, ARQUITECTURA, TOPONIMIA, VESTIGIOS DE MANSIONES, PUENTES, VILLAS... CONSTITUYEN EL PATRIMONIO QUE SE CONSERVA SOBRE EL PASO DE LA CIVILIZACIÓN ROMANA POR LA COMUNITAT VALENCIANA

HUELLA ROMANA

El paso de la cultura romana en su recorrido por tierras valencianas puede observarse a través de restos de la propia calzada, que en algunos casos mantienen su señalización con los primitivos miliarios, restos de mansiones, puentes, villas, arquitectura, toponimia... Los vestigios romanos hallados en el recorrido son:

Miliarios. En la provincia de Castellón se conocen 16 miliarios, algunos desaparecidos y otros aún en su lugar de origen, Ayuntamiento del municipio o museos.

Yacimientos arqueológicos, de los que podemos destacar, de cada provincia, los siguientes:

- **Provincia de Castellón:** Santa Uvaldesca y Villa romana del Boverot (Sant Mateu); Mansio de Illudum (Vilanova d'Alcolea); Villa Romana del Pla de l'Arc (La Vall d'Alba); Villa Romana de Aiguamolls (Vilafamés); Villa romana "El Palau" (Borriana); Villa romana de Benicató (Nules); Villa Romana de l'Alqueria (Moncofa); Villa Romana L'Alter (Xilxes); Villa Romana (La Llosa); Punt del Cid y Estany d'Almenara (Almenara).

- **Provincia de Valencia:** Restos de *domus* en C/ Valencia de Sagunt; restos del Circo Romano y Mausoleo de Sagunt; restos de la ciudad romana de *Valentia* (l'Almoina); Alteret en Albalat de la Ribera; Ninfeo de la calle Sarier de Xàtiva; *Ad Statuas* en Moixent.

- **Provincia de Alicante:** Puerto Romano de Lucentum; factorías de salazones de El Verger, Calp, Xàbia; Illi-ci-l'Alcudia-Elx; Villa romana de L'Albir en L'Alfàs del Pi; Alonae. La Vila Joiosa y Yacimientos en Dénia.

Restos de pavimento: En Castellón, se conserva el trazado exacto del vial romano, entre Sant Joan del Pas y Pobla Tornesa. En la provincia de Valencia también se ha encontrado calzada urbana en la Plaza Morería de Sagunt y en la provincia de Alicante hay que destacar el Puente romano en Gata de Gorgos.



UN CAMINO DE ENCUENTROS

Por otro lado, el recorrido por este trayecto permitirá entender al caminante los motivos por los que ya fue elegido por grandes civilizaciones. Fundada por los iberos, los romanos no fueron los únicos en aprovecharla: les precedieron los griegos, fenicios, cartagineses; y les siguieron los cristianos y musulmanes. Todos ellos atraídos, quizás, por las posibilidades de comunicación que permitía el lugar, sus tierras fértiles, su cercanía al mar, su clima. Después de conquistar y controlar el territorio, querrán habitarlo y poco a poco irán consolidándose al borde del camino las ciudades y poblaciones más importantes. Cada cultura, cada civilización, ha dejado su aportación, su huella, sus sabores, sus costumbres, su recuerdo en plazas, museos, teatros, calles, barrios, castillos, palacios, iglesias, conventos, fuentes, campanarios, pinturas... que otorgan al camino un excepcional interés histórico y cultural. La Vía Augusta en la Comunitat Valenciana pretende ser mucho más que la recuperación de una calzada romana; propone ser el punto de partida con el que disfrutar de todos y cada uno de los tesoros (medioambientales, arqueológicos históricos, culturales, gastronómicos...) que, a día de hoy, pueden encontrarse en este recorrido.

Esta información, queda recogida en el libro *Cuaderno de Viaje. La Vía Augusta a su paso por la Comunidad Valenciana*, coordinado por Guillermo Morote y editado por la Generalitat Valenciana.



Ruinas del foro de Sagunt.
Foto: Guillermo Morote.



Miliario que se conserva en su emplazamiento original, concretamente, en el tramo de la Vía Augusta comprendido entre La Pobla de Tornesa y Cabanes.
Foto: Guillermo Morote.

ESPACIOS PROTEGIDOS

La Vía Augusta a lo largo de su recorrido por las tres provincias de la Comunitat Valenciana atraviesa o limita con los siguientes espacios protegidos: L'Albufera, La Serra de Corbera, La Marjal de la Safor, Fondó d'Elx-Crevillent, La Sierra de Escalona, El Montgó, Montañas de la Marina, Parque Natural Serra Gelada, Río Millars, Río Serpis y su entorno, antiguo trazado del ferrocarril Alcoi / Gandía.

Por otro lado es destacable la conexión de la Vía Augusta con la Red de Senderos de la Comunitat Valenciana, comunicando con 8 senderos de largo recorrido, 8 de pequeño recorrido y con dos senderos locales.

UN PROYECTO DE LARGO RECORRIDO



Camí dels Romans. Foto: Guillermo Morote.

ESTE ES UN PROYECTO
SOBRE LA
COMUNICACIÓN
ENTRE LOS PUEBLOS,
SOBRE LOS
INTERCAMBIOS DE
BIENES Y DE IDEAS,
SOBRE EL
MEDITERRÁNEO Y
SUS CIVILIZACIONES.
ES UN PROYECTO
SOBRE Y PARA
LOS VIAJANTES,
LOS PASEANTES,
PARA NOSOTROS

Con el Plan Director de Recuperación de la Vía Augusta, la Conselleria d'Infraestructures i Transport, desde la Divisió d'Arquitectura i Infraestructures Urbanes de la Direcció General d'Obres Públiques pretende recuperar, revalorizar y adecuar este camino para uso y disfrute de los ciudadanos, que podrán discurrir por el mismo a pie (mediante un tranquilo paseo, footing, recorrido senderista etc.), en bicicleta o a caballo.

Se pretende habilitar un recorrido sosegado y sostenible por nuestros paisajes, con la restitución de las necesarias instalaciones de apoyo tales como albergues, centros de interpretación, áreas de descanso, que hagan resurgir la



vitalidad e importancia que la calzada supuso en su día.

Los **objetivos** perseguidos pueden resumirse en los siguientes puntos:

- Regenerar su papel vertebrador de asentamientos y eje de transmisión e intercambio de comercio, cultura, información y religión.
- Sumarse a similares actuaciones iniciadas por el resto de países y regiones del Mediterráneo.
- Posibilitar un gran recorrido por nuestros paisajes, con continuidad en toda la Comunitat Valenciana, de carácter eco-turístico y cultural, de tránsito libre y saludable, para uso de caminantes, ciclistas y jinetes.
- Configurar un eje dinamizador de actuaciones complementarias y compatibles, atractivo para dotaciones de servicios (albergues, áreas de descanso e información...) y recreo (alquiler de bicicletas / caballos, tiendas y talleres de artesanía, tiendas de productos de la zona...).

Para su consecución se han tenido en cuenta dos aspectos fundamentales:

- La perspectiva monumental que presenta la Vía Romana como un monumento destinado a ser conocido, protegido y puesto en valor.
- La identificación de la Vía Romana como un itinerario antiguo, con la posibilidad para los actuales usuarios de volver a transitar por el mismo camino de sus antepasados.

Las **etapas** primitivas en las que se dividía la Vía Romana en la Comunitat Valenciana (nueve) se han reestructurado en 29 estaciones. Para ello, se ha tenido en cuenta aspectos como las zonas de interés de cada etapa (naturales, de ocio, monumentales...), condiciones ambientales y climáticas del recorrido y grado de dificultad.

ÁMBITO EUROPEO

La iniciativa de recuperar el trayecto de la Vía Augusta a su paso por la Comunitat Valenciana no es aislada ni improvisada, sino que se enmarca dentro de un programa global de intervenciones por el que quince regiones de Europa de cuatro países diferentes (Francia, España, Italia, Grecia) crearon, en 1998, una red de colaboración conjunta con el objetivo común de salvaguardia y valorización de este viejo patrimonio. Esta red de colaboradores, información e intercambios permitió apoyar los proyectos pilotos existentes, movilizar las regiones en torno a este patrimonio y constituir una base de reflexión común.

El compromiso de la Generalitat Valenciana por recuperar esta calzada histórica quedó plasmado a través de la "Declaración de apoyo relativa a las vías a Roma en el proceso de construcción de Europa" suscrito por el Molt Honorable President, Francisco Camps Ortiz. También dejaron constancia de este acuerdo representantes del Consejo Europeo, de la Comisión Europea, de la UNESCO, del Estado Vaticano, de los Estados Miembros y de diferentes regiones de Europa.

ETAPAS EN LA COMUNITAT VALENCIANA

VIA AUGUSTA

ETAPA DE NORTE A SUR	TRAMO	DISTANCIA APROX. KM.	ESTACIÓN
1	Río Sènia - Traiguera	18	Font de la Salut
2	Traiguera - La Salzadella	25	Mas d'En Rieres
3	La Salzadella - Les Coves de Vinromà	17	Ildum / Els Hostalots
4	Les Coves de Vinromà - Cabanes	12	Cabanes
5	Cabanes _ Borriol	17	Borriol
6	Borriol - Nules	25	Nules
7	Nules - Sagunt	25	Cabeçolet
8	Sagunt - Valencia	27	Valencia
9	Valencia - Albalat de la Ribera	32	Albalat de la Ribera
10	Albalat de la Ribera - Xàtiva	28	Xàtiva
11	Xàtiva - Montesa	14	Montesa
12	Montesa - Moixent	13	Moixent
13	Moixent - La Font de la Figuera	16	La Font de la Figuera
14	La Font de la Figuera - Villena	25	Villena
15	Villena - Monóvar	27	Monóvar
16	Monóvar - Elx	26	Ilici
17	Elche - Rojales	22	Rojales
18	Rojales - San Miguel de las Salinas	16	San Miguel de las Salinas
19	San Miguel de las Salinas - Pilar de la Horadada	19	Pilar de la Horadada

VIA DIANIUM

ETAPA DE NORTE A SUR	TRAMO	DISTANCIA APROX. KM.	ESTACIÓN
1	Albalat de la Ribera – Tavernes de la Valldigna	25	La Valldigna
2	Tavernes de la Valldigna - Gandia	14	Gandia
3	Gandia – El Verger	22	El Verger
4	El Verger – Xàbia	24	Xàbia
5	Xàbia – Calp	21	Calp
6	Calp – Alfàs del Pi	18	Alfàs del Pi
7	Alfàs del Pi – La Vilajoiosa	16	La Vilajoisa
8	La Vilajoiosa - El Campello	23	El Campello
9	El Campello - Alicante	20	Alicante
10	Alicante - Elx	23	Ilici



PLAN DIRECTOR

La Conselleria d'Infraestructures i Transport elabora un Plan Director que recoge la estructura, planificación y gestión de los objetivos planeados con este proyecto. El trabajo realizado hasta la fecha se ha basado, principalmente, en una primera **identificación del trazado romano** en la Comunitat Valenciana. Para ello, se ha partido de los estudios histórico-arqueológicos disponibles (especialmente los trabajos de Guillermo Morote y Ferran Arasa.)

El estudio realizado ha dejado patente cómo a lo largo de los siglos la calzada ha sufrido transformaciones y abandono por la creación de nuevas infraestructuras adaptadas a los nuevos medios de transporte, lo cual ha supuesto casos de destrucción, invasión, soterramiento o modificación de ella en algún tramo. La recuperación, tal y como se muestra más adelante, ejecutará la solución más adecuada a cada caso priorizando siempre la continuidad del recorrido.

A partir de aquí, los pasos principales que plantea el Plan Director comienzan con la verificación arqueológica de la traza para llevar a cabo, a continuación, la recuperación del trazado de acuerdo a las cinco situaciones preestablecidas. Cada etapa estará dotada con las instalaciones, señalización e información necesarias. El proyecto finalizará con la fase de promoción del mismo. La conservación del camino y su puesta en valor será asumida por la Conselleria d'Infraestructures i Transport.

La principal fuente de financiación para la recuperación de la Vía Augusta procederá de una partida con cargo al 1% de los presupuestos de los contratos de obra pública de la Conselleria d'Infraestructures i Transport.



Excavación de la Vía Augusta en 1979 en La Jana (Castellón). Foto: Guillermo Morote



Vía Augusta descubierta en la zona de les Ventes en Moixent (Valencia). Foto: David López

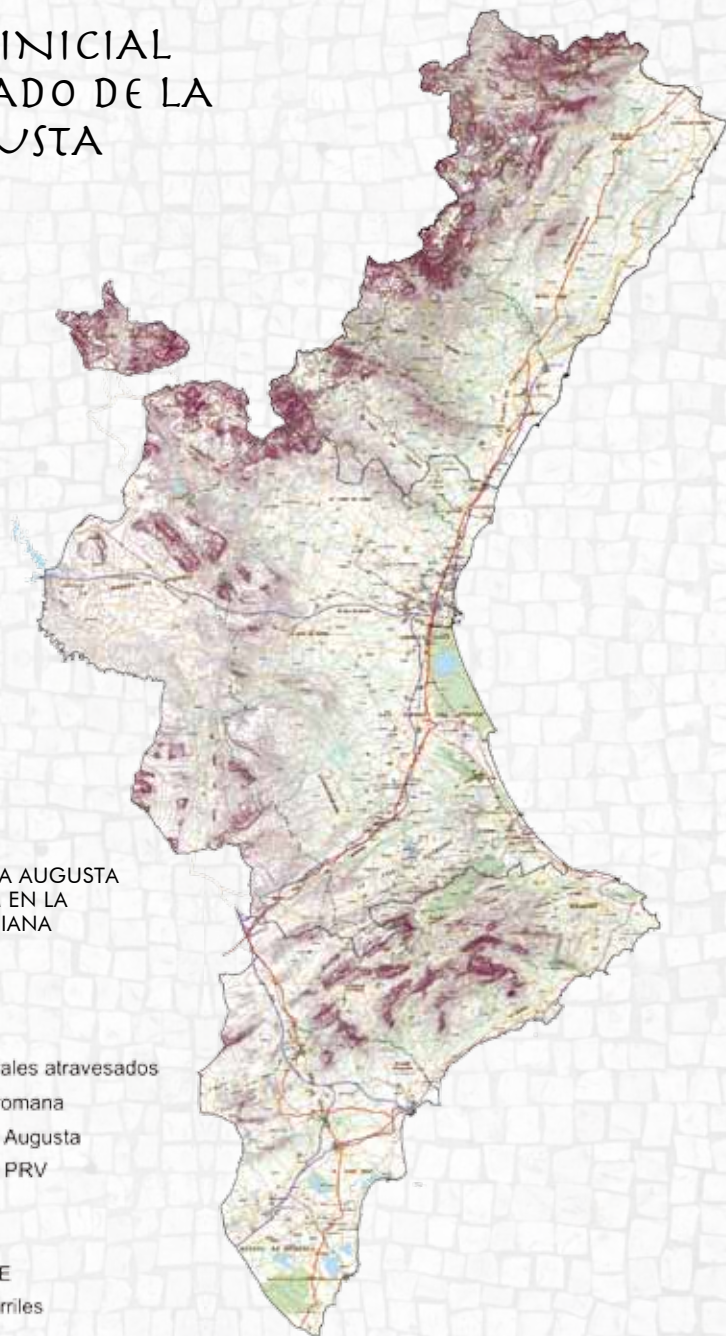


Excavación en la zona "Partida dels Bufadors" (Vilafamés). Foto: Ferran Arasa

HIPÓTESIS INICIAL DEL TRAZADO DE LA VÍA AUGUSTA

RECORRIDO DE LA VÍA AUGUSTA
Y DE LA VÍA DIANIUM EN LA
COMUNITAT VALENCIANA

-  Via Dianium
-  Via Augusta
-  Espacios Naturales atravesados por la calzada romana
-  Estaciones Via Augusta
-  Sendas GRV y PRV
-  Vías Pecuarias
-  Carreteras
-  Trazado del AVE
-  Red de Ferrocarriles





SEÑALIZACIÓN DEL CAMINO

Con el objetivo de que los usuarios distinguan y se muevan por la Vía con la mayor comodidad y seguridad se dispondrá a lo largo del camino de la correspondiente señalización. Ésta se ha dividido en dos grupos. Por un lado el grupo de señales establecidas por el Reglamento General de Circulación que serán aplicables a este trazo con las correspondientes conexiones con otras vías e infraestructuras. Por otro lado, se dispondrá una señalización específica y uniforme para que el caminante, jinete o ciclista pueda discurrir por este camino con facilidad. En este bloque cabe distinguir la colocación de dos elementos principales:

- Paneles informativos, explicativos, indicativos etc. Se ubicarán a lo largo del recorrido con información de cada etapa, centros de interpretación, poblaciones, instalaciones, distancias...
- Miliarios: Cada milla romana (1.481 m) se señalará a lo largo de la vía con un miliario de nueva factura.

ACTUACIONES DE RECUPERACIÓN

El Plan Director propone las siguientes fases sucesivas para la específica recuperación de la calzada.

Fase I. Verificación arqueológica de la traza de la calzada.

Se realizarán prospecciones y catas arqueológicas en los tramos del recorrido para ratificar la correcta ubicación de la calzada.

Fase II. Recuperación de la calzada y señalización.

De los resultados de la fase I se delimitará el tramo a ejecutar y el tipo de actuaciones para la contratación del proyecto y consiguiente ejecución de la obra.


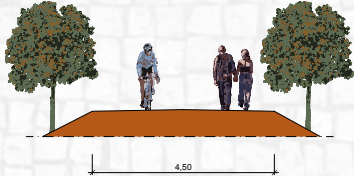
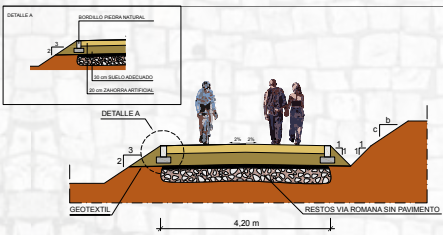
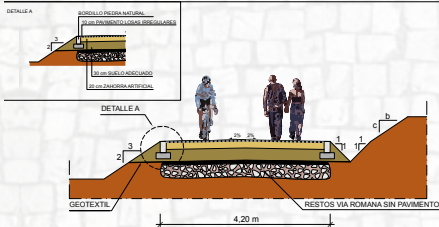
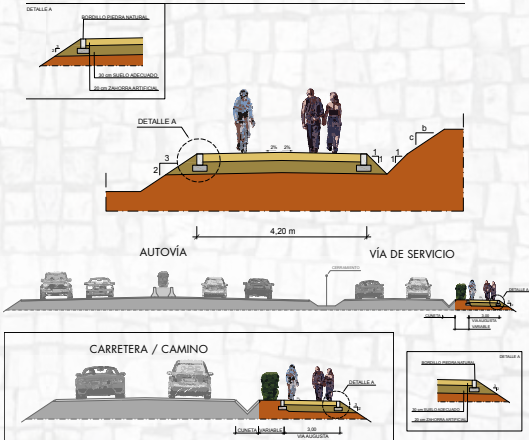
La intervención estará en función del estado de uso y conservación. Según los trabajos realizados pueden darse tres situaciones:

- estado de abandono,
- estado en uso compatible con la recuperación (senda, vía pecuaria, camino...)
- estado en uso no compatible con su recuperación – uso de tráfico motorizado (carretera, autovía, autopista...).

A partir de aquí se han diferenciado cinco situaciones sobre las que se basarán los proyectos constructivos posteriores.

LA SEÑALIZACIÓN
ESPECÍFICA IDENTIFICARÁ
LA VÍA AUGUSTA
OFRECIENDO EN CADA
ETAPA INFORMACIÓN
DE INTERÉS

Plan Director de Recuperación de la Vía Augusta en la Comunitat Valenciana

SOLUCIÓN CONSTRUCTIVA	SECCIÓN TIPO	ESQUEMA
A	<p>Conservación de tramos en roca: se realizarán labores de desbroce y retirada de tierra vegetal.</p>	
B	<p>Vía en uso compatible con la recuperación: adecuación del camino en uso actualmente (por tratarse de camino, senda, vía pecuaria etc) mediante saneo de blandones o ampliación de la plataforma, según el caso.</p>	
C	<p>Restos de Vía Augusta sin uso actualmente para el tránsito: Se protegerán y conservarán los restos de la vía original mediante la disposición de un geotextil para separar los restos originales del relleno dispuesto en la actuación. Sobre el geotextil se construirá el firme con una capa de 20 cm de zahorra artificial dispuesta sobre un mínimo de 30 cm de suelo adecuado.</p>	
D	<p>Restos de Vía Augusta sin uso actualmente de tramos enlosados: se completará el trazado con una sección con firme pavimentado con losas.</p>	
E	<p>Reconstrucción total de la vía: Reconstrucción de la vía por el trazado identificado o construcción de una vía anexa a la carretera o autovía de 3 m de ancho con un firme compuesto por 20 cm de zahorra artificial sobre un mínimo de 30 cm de suelo adecuado.</p>	



Fase III. Implantación de equipamientos.

Ejecución de las edificaciones vinculadas a uso y disfrute de la calzada, para asistencia a los usuarios, con las funciones de hospedaje, información, orientación, reposo, ocio, avituallamiento, etc.

Se emplazarán convenientemente en las áreas previstas de estación.



Fase IV. Promoción.

Comprende el diseño y ejecución de la musealización, interpretación y difusión de los valores culturales, históricos y naturales de la vía romana. Incluye las siguientes acciones:

- El diseño, fabricación y montaje de tres módulos de información para instalar en cada una de las áreas de servicio de la autopista AP-7.
- Confección de folletos explicativos de las características de cada etapa, de su trazado, dificultad, duración, elementos de interés, etc.
- Peanas con grabados de figuración de la actividad en la calzada y su significación histórica.
- Visitas guiadas para colectivos.
- Coordinación de actividades con otras regiones de España y Europa para su desarrollo en común.

Fase V. Conservación

Desde el momento mismo de la recuperación y puesta en servicio de la Vía Augusta, la Conselleria d'Infraestructures i Transport, a través de la Direcció General d'Obres Públiques, se hará cargo de la conservación y mantenimiento de la calzada, así como de la gestión de la explotación de los equipamientos e instalaciones ubicados en el camino.

LA PRINCIPAL FUENTE DE FINANCIACIÓN PARA LA RECUPERACIÓN DE LA VÍA AUGUSTA PROCEDERÁ DE UNA PARTIDA CON CARGO AL 1% DE LOS PRESUPUESTOS DE LOS CONTRATOS DE OBRA PÚBLICA DE LA CONSELLERIA D'INFRAESTRUCTURES I TRANSPORT



EQUIPO TÉCNICO REDACTOR

Director. JOSÉ MANUEL DESPIAU ORRIACH. Arquitecto.

JOSÉ GUILLERMO MOROTE BARBERÁ. Arqueólogo.

JOSÉ LUIS SIMÓN. Arqueólogo.

JOSÉ LUIS DE MADARIA ESCUDERO. Arqueólogo.

JOSEP A. CASABÓ I BERNAD. Arqueólogo.

FRANCISCO MARTÍNEZ CABRERA. Arqueólogo.



VIA
AVGVSTA



GENERALITAT
VALENCIANA

eu trío.es



FUNDACIÓN
COMUNIDAD
VALENCIANA
REGIÓN EUROPEA

